



HÖGSKOLAN I JÖNKÖPING

Specialnummer av

Högskriften

Personaltidning för Högskolan i Jönköping • September 2007

CAMPUS 10 År 1997-2007



Stiftelsen Högskolan i Jönköping

Högskolan i Jönköping är en stiftelsehögskola och ett av tre lärosäten i Sverige med enskild huvudman och rätt att ge forskarutbildning.

Högskolan bedriver utbildning, forskning och forskarutbildning samt uppdragsverksamhet vid fyra fackhögskolor: Hälsohögskolan, Högskolan för lärande och kommunikation, Internationella Handelshögskolan och Tekniska Högskolan. Högskoleservice är högskolans gemensamma serviceorganisation.

Forskning

Högskolan i Jönköping har utvecklats starkt under de senaste tio åren. I dag har ett spektrum av forskningsverksamheter etablerats inom ett antal profilområden. Högskolan har examensrätt inom vetenskapsområdet humaniora-samhällsvetenskap. Vid Internationella Handelshögskolan bedrivs forskarutbildning inom företagsekonomi, nationalekonomi, informatik, rättsvetenskap, statistik och statsvetenskap; vid Hälsohögskolan finns forskarskolan Hälsa och välfärd och vid Högskolan för lärande och kommunikation finns

forskarskolan Lärande och kommunikation. Tekniska Högskolan arbetar med forskarutbildning inom Industriell produktion, Produktutveckling, Komponentteknologi, Intelligent produkter och Informationsteknik. Doktorsexamen inom teknik säkras genom samarbetsavtal med Chalmers och Kungliga Tekniska Högskolan.

Internationella möten

Internationalisering är ett betydande inslag i högskolans verksamhet. Flera utbildningar ges på engelska, några redan på grundnivå. Högskolan är en av de främsta i Sverige när det gäller internationellt studentutbyte och har ca 350 partneruniversitet över hela världen. Vid Internationella Handelshögskolan är studentutbytet det största i Norden, nästan 90 procent av studenterna läser minst en termin utomlands.

ETT NYTT INSLAG i Jönköpings stadsbild är den 260 meter långa Munksjöbron som invigdes i juni 2006 och är en länk mellan öster och väster.



KORTA FAKTA

STUDENTER: Ca 9 000

INTERNATIONELLA STUDENTER: Ca 800

ANSTÄLLDA: Ca 750

PROFESSORER: Ca 50

DOKTORANDER: Ca 150

PARTNERUNIVERSITET: Ca 350

FADDERFÖRETAG: Ca 800

PARTNERSKOLOR: Ca 1 000

PROGRAM/INRIKTNINGAR: Ca 80

FRISTÅENDE KURSER: Ca 400

LOKALYTA: 74 058 kvm (2006)

Ledord för högskolans verksamhet och utveckling

- Fokusering och specialisering
- Intensiv samverkan i partnerskap globalt, nationellt, regionalt och lokalt inom forskning, utbildning och omvärldsrelationer
- Entreprenörskap, innovationer och kreativitet

Samverkan med samhället

Högskolan har en omfattande samverkan med det omgivande samhället – lokalt, regionalt, nationellt och internationellt, inom forskning, utbildning och omvärldsrelationer. Kopplingen mellan utbildning och yrkesliv är stark genom bland annat fadderföretag och verksamhetsförlagd utbildning.

Entreprenörskap och förnyelse

Inom både utbildning och forskning finns en unik fokusering på entreprenörskap, innovationer och kreativitet. Förnyelsen inom akademi och praktik står i centrum.

Studenterna i Jönköping är de studenter i Sverige som startar flest företag under studietiden. Genom högskolans samarbete med Science Park Jönköping, där högskolan har ägarinflytande, får studenter inspiration till att förverkliga sina idéer.



HÖGSKOLAN I JÖNKÖPING har ett unikt läge vid Munksjöns strand. Bildmontaget visar en vision där campus sträcker sig ner till vattenbrynet. Illustration: Erik Ståhl

Ett levande campus

Hur kommer högskolans campus att se ut i framtiden? Det finns stora utmaningar, behov och möjligheter. 2003 startade en utredning med målet att samla tankar, idéer och skisser i en vision för framtiden. Under det senaste året har ytterligare steg tagits i arbetet för framtidens campus.

Få sektorer möter så höga krav och emotser så många möjligheter för framtiden som universitet och högskolor. Som en relativt ung stiftelsehögskola har Högskolan i Jönköping under kort tid etablerat en ställning som ett av de mest spännande lärosätena i Sverige, som är med sin tid och har förmåga att skapa en miljö för kunskapsutveckling och lärande för framtiden. Campus har en viktig roll att spela som grundval och inspirationskälla för högskolans fortsatta fördjupning av denna ställning.

Utveckling för framtiden

Högskoleservice fick 2003 i uppdrag av Stiftelsen Högskolan i Jönköping att undersöka högskolans lokalbehov på lång sikt och i december samma år startade utredningen "levande campus". I bakgrunden och som upphov till själva benämningen av arbetet fanns insikten att Högskolan i Jönköping behöver förverkliga ett än mer levande och dynamiskt campusområde med förutsättningar att kunna utvecklas långt in i framtiden.

I augusti 2005 kom skriften "Högskolan, staden, framtiden" med resultatet av det omfattande arbetet. Under hela utredningen deltog representanter från Jönköpings kommun, högskolans fyra fackhögskolor samt Studentkåren. Fackhögskolorna fick bland annat i uppdrag att se över sitt lokalbehov ur både ett kortare och längre perspektiv.

Projektgruppen arbetade bl.a. med fem olika frågor:

1. Idrottshus/friskvårdscentrum
2. Nytt kårhus
3. Kommersiell verksamhet på campus
4. Restaurangverksamhet på campus
5. Studentbostäder i anslutning till högskoleområdet.

Det gjordes även en reviderad perspektivplan/utbyggnadsplan för hela högskoleområdet.

Ett friskvårdscentrum har funnits med i planeringen ända sedan högskoleområdet byggdes men ett problem har varit bristen på mark. Sedan Högskolefastigheter AB (HÖFAB) 2005 tog över kvarteret Lappen, det vill säga det område där Hälsohögskolan och Mariedal ligger, är detta inte längre ett bekymmer.

Inspirationscenter vid Munksjön

Under 2005 blev också diskussionerna tätare mellan högskolan och Jönköpings kommun om campusområdets ställning och den förutsedda ökningen av trafiken på Munksjögatan.

Det beslutades att högskolan, kommunen och HÖFAB skulle göra ett gemensamt utredningsarbete för att undersöka förutsättningarna för en överbyggnad av Munksjögatan och ett "inspirationscenter vid Munksjöns strand", som ska rymma flera viktiga utbyggnader för högskolan.

EN SAMLAD HÖGSKOLA med campus mitt i staden har haft en positiv inverkan på cityutvecklingen, framför allt i västra delen med nya caféer, restauranger och butiker m.m.



White arkitekters förslag till inspirationscenter.



White arkitekters vision för framtida utbyggnad utmed Munksjöstranden.

Högskolor och universitet ställs nu inför krav på betydande förändringar för att bygga mer profilerade, kreativa och innovativa miljöer för forskning och utbildning. Högskolan i Jönköping är väl etablerad som en spännande stiftelsehögskola men behöver ytterligare stärka sin identitet genom sammanhängande forsknings- och utbildningsprofiler. Campus behöver därmed utvecklas ytterligare med fler gemensamma mötesplatser och utvecklingsmiljöer där ett givande utbyte kan äga rum mellan olika inspirationskällor.

Parallella arkitektuppdrag

Under våren 2006 genomfördes parallella arkitektuppdrag för att visa hur campus kan bli mer sammanhängande. De tre arkitektkontoren var

1. White arkitekter, Göteborg (som ritat Internationella Han-

delshögskolan, Tekniska Högskolan och Högskolebiblioteket)

2. Erséus Arkitekter, Göteborg (som ritat Högskolan för lärande och kommunikation)

3. Arkitekthuset, Jönköping (som ansvarat för ombyggnationerna på Hälsohögskolan).

Det förslag som bäst stämde överens med högskolans förväntningar var från White arkitekter som därefter fick i uppdrag att gå vidare med att illustrera en vision för högskolans framtida utbyggnad utmed Munksjöstranden.

Jönköpings kommun har, i samarbete med HÖFAB och högskolan, arbetat fram ett planprogram som kommer att ligga till grund för arkitektuppdrag och en detaljplan för området.

Historisk tillbakablick

Där campus nu ligger tillverkades tidigare turbiner, fläktar, ångpannor och fartyg i Jönköpings Mekaniska Werkstad. Genom högskolan är området även i dag en plats för innovationer, kreativitet och hårt arbete.

Högskolans fastigheter finns på gammal industritomt. Jönköpings Mekaniska Werkstad, JMW, uppförde här de första fabriksbyggnaderna under 1860-talet och områdets historia är till viss del bevarad på campus.

Jönköping Mekaniska Werkstad

JMW tillverkade gjutgods för maskindelar till bland annat tändsticksindustrin, fläktar, ångpannor och turbiner. Runt sekelskiftet bedrevs varvsverksamhet och ett av fartygen som tillverkades var Motala Express som sjösattes 1895 och som fortfarande kan ses kryssa på Vättern.

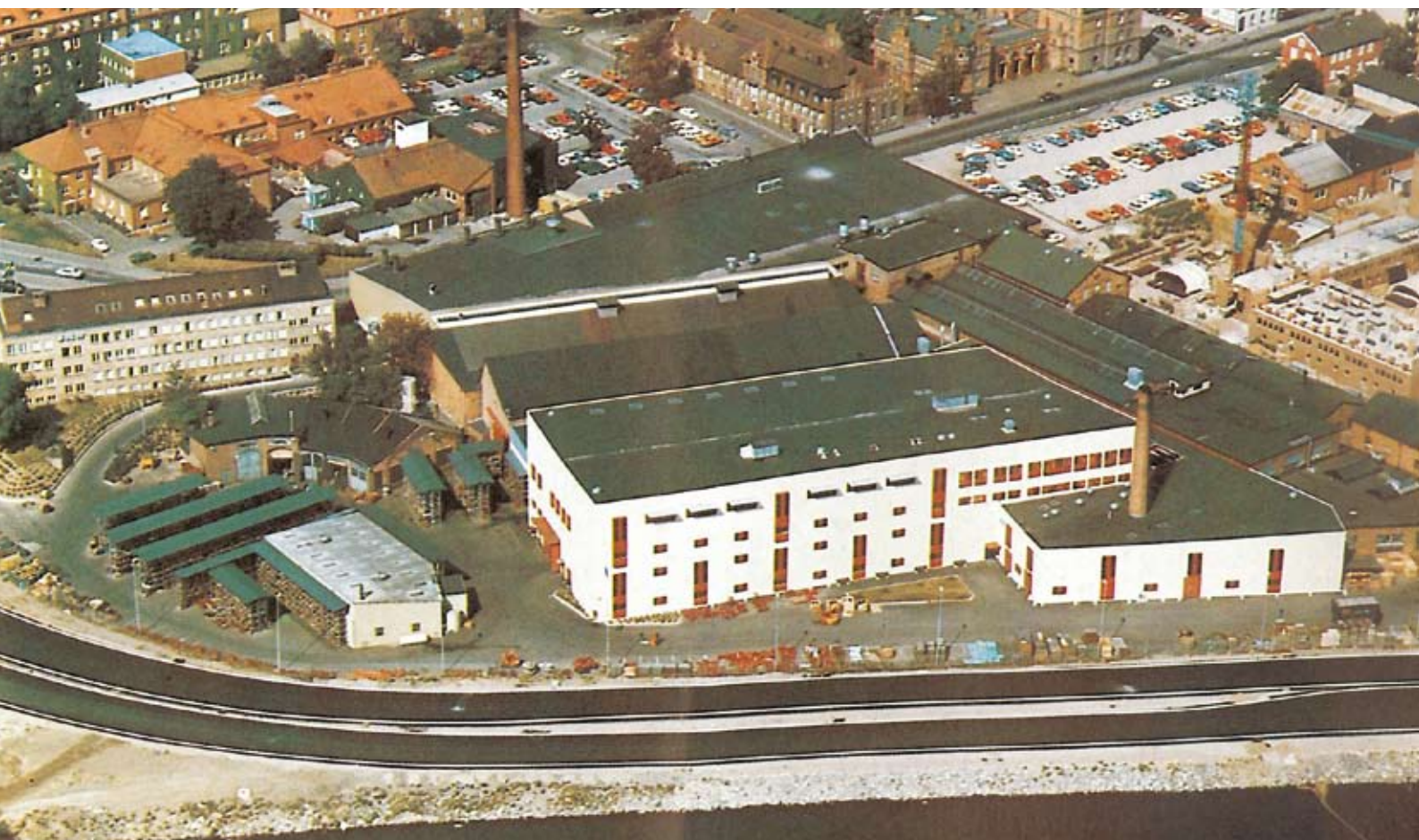
Under 1930-talet räknades JMW som den främsta ångpannetillverkaren i Skandinavien. Senare bytte företaget ägare flera gånger och 1992 avvecklades verksamheten helt.

Nytt campus tar form

På 1980-talet började högskolan och kommunen diskutera en lämplig plats att samla högskoleverksamhetens lokaler. Flera olika områden i Jönköping föreslogs av kommunen, men inget som tilltalade högskolan. I början av 90-talet fanns högskolans verksamheter utspridda på olika håll i Jönköping och localsituationen började bli svår. Så kom Jönköpings Mekaniska Werkstads industritomt på tal och idén slutade med att kommunen köpte tomten i april 1994. Högskolefastigheter AB (HÖFAB) bildades för att förvalta området.

3 oktober 1995 togs det första spadtaget för högskolans byggnader och 25 september 1997 invigdes det nya högskoleområdet.

FLYGFOTO FRÅN 70-TALETS BÖRJAN visar dåvarande Jönköpings Mekaniska Werkstad från sydöst med Munksjögatan i förgrunden. Arkivbild: Jönköpings läns museum



Utbyggnaden av Högskolan i Jönköping har skett i flera etapper under åren 1997-2007.

1997-1998

Lokaler för: Biblioteket, Internationella Handelshögskolan, Ingenjörshögskolan* och Högskoleservice

Yta: 30.000 kvadratmeter

Kostnad: 350 miljoner kr.

Beställare: Högskolefastigheter i Jönköping

Arkitekt: White arkitekter, Göteborg

Totalentreprenör: Skanska Sydöst

2000

Lokaler för: Högskolan för lärande och kommunikation

Yta: 20 000 kvadratmeter

Kostnad: 273 miljoner kr.

Beställare: Högskolefastigheter i Jönköping AB

Arkitekter: Erséus, Frenning & Sjögren Arkitekter, Göteborg

Generalentreprenör: NCC. Skanska ansvarade för grundläggning och källarvåning.

2001

Jönköpings kommun startar en Science Park i ett kvarter intill högskoleområdet.

Tillbyggnad av Ingenjörshögskolan*

Yta: 6 000 kvadratmeter

Kostnad: 64 miljoner kr.

Beställare: Högskolefastigheter i Jönköping AB

Arkitekt: White arkitekter, Göteborg

Generalentreprenör: NCC

2002

Studenternas Hus – lokaler för Studentkåren och Studerandeenheten

Yta: 2 000 kvadratmeter

Kostnad: 23 miljoner kr.

Beställare: Högskolefastigheter i Jönköping AB

Arkitekt: White arkitekter, Göteborg

Generalentreprenör: Peab

2002-2007

Renovering av Hälsohögskolan

2003

Renovering av konferensanläggningen Mariedal

2004

Lokaler för rektor, rektors kansli och Högskoleservice, den s.k. "5:e vingen"

Yta: 3 000 kvadratmeter

Kostnad: 58 miljoner kr.

Beställare: Högskolefastigheter i Jönköping AB

Arkitekt: White Arkitekter AB, Göteborg

Generalentreprenör: Peab

2004-2007

Levande campus-utvecklingen



3 oktober 1995 togs det första spadtaget till högskolans nya lokaler av studenter från de fyra fackhögskolorna.

Högskolans byggnader står delvis på mark som tidigare varit sjöbotten och en del av Munksjön. Ett omfattande pålningsarbete med 600 betongpålar på mellan 15 och 35 meter inledde byggnationen.

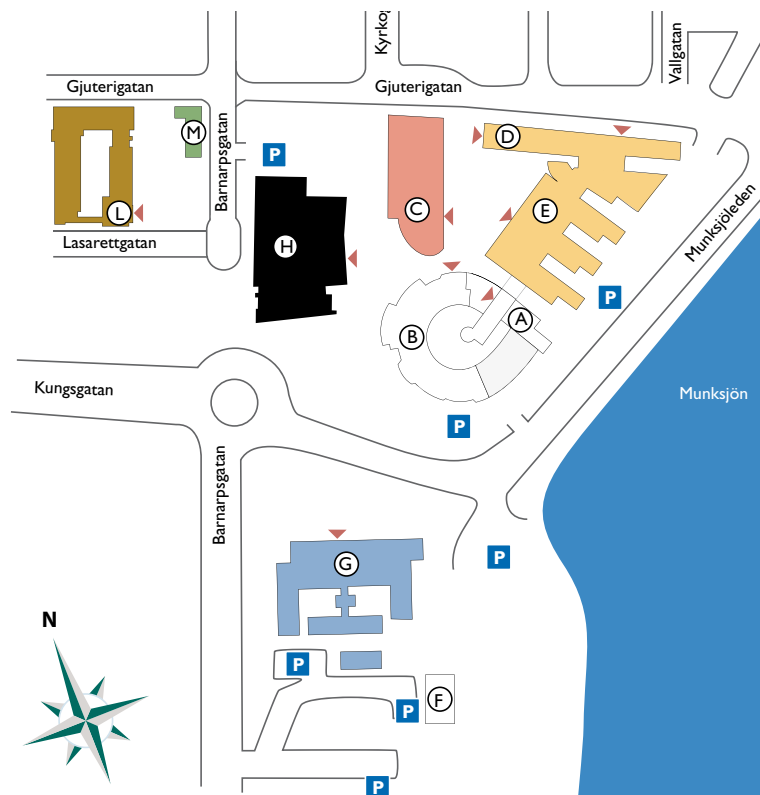


I Högskolebiblioteket har den gamla gju-terihallen till stor del bevarats. Två nya fristående bjälklag har byggts upp och hallen har kompletterats med en nybyggnad i tre våningar.

Första spadtaget för HLK:s nya hus togs den 26 augusti 1998. På platsen låg tidigare bland annat apotek och panncentral.



PLANSKISS ÖVER HÖGSKOLEOMRÅDET



- | | |
|--|--|
| A: Rektors kansli och Högskoleservice | F: Mariedal konferensanläggning |
| B: Internationella Handelshögskolan (IHH) | G: Hälsohögskolan (HHJ) |
| C: Högskolebiblioteket | H: Högskolan för lärande och kommunikation (HLK) |
| D: Studenternas Hus och Högskolefastigheter AB | L: Science Park Jönköping |
| E: Tekniska Högskolan (JTH) | M: JIBS Entreprenörskapscentrum |

* Ingenjörshögskolan bytte 2007-01-01 namn till Tekniska Högskolan

Hälsöhögskolan

- KUNSKAP PÅ ALLA PLAN

Hälsöhögskolan är en god representant för 60-talets skolarkitektur. Byggnaden ritades av arkitekten Roland Voltemar Härm och uppfördes av Landstinget 1967-68. Den byggdes för utbildning av sjuksköterskor och undersköterskor med koppling till Västra Klinikerna som då fanns i kvarteret Hälsan. Byggnaden var den första i området som innehöll högre utbildning.

Hälsöhögskolans byggnad ägdes och förvaltades av landstingsfastigheter fram till 2005 då HÖFAB förvärvade hela

kvarteret Lappen. Organisatoriskt blev Hälsöhögskolan en del av Högskolan i Jönköping 2002. Även undervisningen gick tidigare i landstingets regi.

Huset har 9 våningar ovan mark och två under, det är uppfört med fasad av betongelement och präglas av 60-talets rationalitet. Under senare år har flera omfattande renoveringar genomförts.

På entréplanet finns i dag Restaurang Opponenten.

HÄLSOHÖGSKOLAN blev organisatoriskt en del av högskolan 2002 och byggnaden, som är uppförd i mitten av 1960-talet, förvärvades av HÖFAB 2005.





BRUTET OMLOPP Skulptur i marmor av Folke Truedsson, Kristianstad. Placerad 1981 på Henrik Sjögrens plats, norr om huvudentrén till Hälsohögskolan. Inköpt av Jönköpings läns landsting.

KORTA FAKTA

STUDENTER: ca 2 000

INTERNATIONELLA

STUDENTER: ca 75

DOKTORANDER: 19

ANSTÄLLDA: 140 anställda,

varav 38 forskarutbildade,

däribland 10 professorer och

5 docenter.

YTA: 19 500 kvm

FOKUSERING

Nyskapande utbildning och forskning inom hälsa och välfärd

www.hhj.hj.se



I ORTOPEDVERKSTAN får studenterna öva sina praktiska färdigheter i olika laborationsövningar.



FÖRELÄSNINGSALEN FORUM HUMANUM på markplan renoverades 1999 och rymmer 150 personer.

KORTA FAKTA

STUDENTER: ca 3 000

INTERNATIONELLA

STUDENTER: ca 100

DOKTORANDER: 23

ANSTÄLLDA: 144 anställda,

varav 40 forskarutbildade,

däribland 8 professorer och

5 docenter

YTA: 20 000 kvm

FOKUSERING

Innovativt lärande

www.hlk.hj.se

HLK:S BYGGNAD är formad för att underlätta möten mellan människor. Ett tydligt exempel är entréhallen som är en öppen volym i alla våningsplan. Här får besökaren en överblick över byggnadens alla delar.



BOKEN ÄR ETT FÖNSTER Väggnestverk i betong och kakel av Åke Pallarp, Stockholm. Konstverket fortsätter in i entréhallen med en gul kakelvägg. Placerat år 2000 vid östra entrén till Högskolan för lärande och kommunikation. Finansierat av Statens Konstråd.



SKULPTURGRUPP På innergården vid Högskolan för lärande och kommunikation står en skulpturgrupp av mimande flickor i brons av Lena Cronqvist. Finansierad av Statens Konstråd. Konstnären är från Karlstad och verksam i Stockholm.



ORANGERIET Mot söder finns Orangeriet - en inomhusträdgård med olivträd och studieplatser, med stor glasfasad mot Munksjögatan.



ENTRÉHALLEN spänner tvärs genom kvarteret i den gamla Lasarettsgatans läge.

Högskolan för lärande och kommunikation

– FÖR MÖTEN MELLAN MÄNNISKOR

Högskolan för lärande och kommunikation finns i lokaler helt anpassade till blivande lärares och kommunikationsvetares behov. Här finns förutom föreläsningssalar och datasalar, laborationssalar, drama- och musiksalar, radio- och TV-studio m.m. Den spännande arkitekturen har skapats för att stimulera kreativitet och ger goda möjligheter till möten mellan människor.

Efter en arkitekttävling gick uppdraget att rita byggnaden till Peter Erséus med flera vid Erséus, Frenning & Sjögren Arkitekter, Göteborg. Högskolan för lärande och kommunikation stod klar år 2000. Fasaden domineras av rött tegel och plattor i svart diabas. Mot söder är byggnaden helt glasad med en inre fasad av gula skivor. Viktiga delar i byggnadens karaktär är de plana taken med två stora taklanterniner, det mönstermurade röda teglet, svart sten, glas, trä och betong samt fönstrens placering, utformning, indelning och material.

På entréplanet finns restaurangen Café Arken.

UTMÄRKELSER

- SVERIGES ARKITEKTERS LOKALFÖRENINGIS ARKITEKTURSPRIS 2000
- STADSBYGGNADSPRIS, JÖNKÖPINGS KOMMUN 2000

INTERNATIONELLA
HANDELSHÖGSKOLANS
sju våningar med sina runda
former är karaktäristiska för
campus.

Internationella Handelshögskolan

– UTSIKTER MOT FRAMTIDEN

Den vita runda byggnaden för Internationella Handelshögskolan tillkom efter en entreprenörstävling och stod invigningsklar 1997. IHH utgjorde tillsammans med den gula Tekniska Högskolan och det röda högskolebiblioteket högskolans första utbyggnadsetapp. Arkitekt för hela projektet var Åke Johansson med flera, White arkitekter, Göteborg.

Byggnaden präglas av nyfunktionalism med sin vita rena fasad, fönstersättning och solavskärmning. Byggnaden har sju våningar. Eftersom huset är runt är kontor och salar formade som tårtbitar och raka korridorer har undvikits.

Ett galleri omsluter den runda innergården och här finns också "Studenternas", som är Studentkårens restaurang och pub.

UTMÄRKELSE

STADSBYGGNADSPRISET, JÖNKÖPINGS KOMMUN 1997



INNERGÅRD

Under soliga dagar är innergården med utsikt över Munksjön en populär plats där studenterna fikar, pluggar och umgås.

KORTA FAKTA

STUDENTER: ca 2 000

INTERNATIONELLA

STUDENTER: ca 750

DOKTORANDER: ca 80

ANSTÄLLDA: 180 personer
varav 72 doktorerade,
däribland 31 professorer och
15 docenter

YTA: 13 500 kvm

FOKUSERING

Entreprenörskap och näringslivs-
förnyelse i en genuint
internationell verksamhet

www.ihh.hj.se

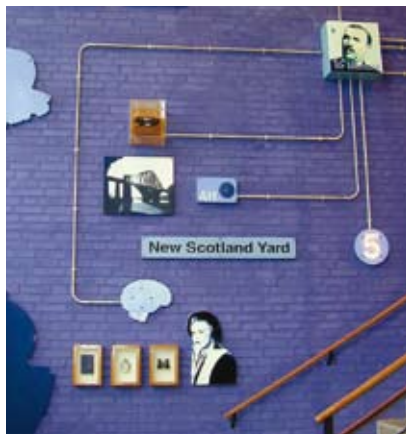


FÄRGSTARKT Ett galleri omsluter den runda innergården med ingång till aulor och restaurang.

TUVSTARR Neonkonstverket av Kent Karlsson, Göteborg är placerat på fasaden till Internationella Handelshögskolan. Det är beställt av Statens Konstråd och uppförandet bekostades av neonrörsföretaget ITAB Industri AB, Jönköping.



DE 27 STEGEN Konstverket av Martin Wickström är baserat på Hitchcocks film "De 39 stegen". Alla objekt är tagna ut filmen förutom sifferdisplayen som räknar hur många som går i trappan. En signal hörs när ett visst antal passerat.



JP-AULAN På markplan finns JP-aulan, en välutrustad modern aula med 250 platser. På samma plan finns även Sparbanksaulan med 150 platser och Munksjöaulan med 90 platser.





KORTA FAKTA

STUDENTER: ca 2 000

INTERNATIONELLA

STUDENTER: ca 200

DOKTORANDER: 40

ANSTÄLLDA: 145 anställda,

varav 37 forskarutbildade,

däribland 13 professorer och

1 docent.

YTA: 18 000 kvm

FOKUSERING

Industriell produktframtagning,

särskilt tillämpningar i små och

medelstora företag

www.jth.hj.se

Tekniska Högskolan

- RUM FÖR NÄTVERK

I den gula byggnaden på campus finns Tekniska Högskolan. Byggnaden har ett skepp i en våning mot gården och fyra flyglar i fyra våningar mot Munksjön i sydöst. De öppna gårdarna tar tillvara utsikten över Munksjön och den stora entréhallen har ett stort glastak som "svävar" över ytorna. Byggnaden stod klar 1997 och en tillbyggnad stod klar våren 2001.

1 januari 2007 ombildades Ingenjörshögskolan till Tekniska Högskolan i Jönköping, JTH.

UTMÄRKELSE

STADSBYGGNADSPRISET,
JÖNKÖPINGS KOMMUN
1997





TOPOS Skulpturen *Topos*, av den danske konstnären *Torben Ebbesen*, står utanför *JTH:s* entré. Den är över 5 meter hög, delvis i blankmålat järn och inplacerad i en betonggiuten rund bassäng.



I *Studenternas Hus*, plan 3, ligger ett designlabb för *Tekniska Högskolans* studenter. Labbet är modernt utrustat med olika designverktyg, bland annat *Wacom*-skärmar.



KLINKERMOSAIK I *Tekniska Högskolans* entré finns ett golv av klinkermosaik av konstnären *Håkan Carlsson*. Golvet kan ses från stora delar av huset som har öppna plan och en höjd som successivt reser sig upp till sju meter under det snedställda taket. Klinkergolvet är kvadratisk och består av nio kvadrater med lika många gula cirklar inlagda.

Högskolebiblioteket – EN MODERN MÖTESPLATS MITT PÅ CAMPUS

Högskolebiblioteket är en inspirerande miljö att vistas i. Biblioteket rymms delvis i vad som tidigare var gjuterilokaler för Jönköpings Mekaniska Werkstad, JMW.

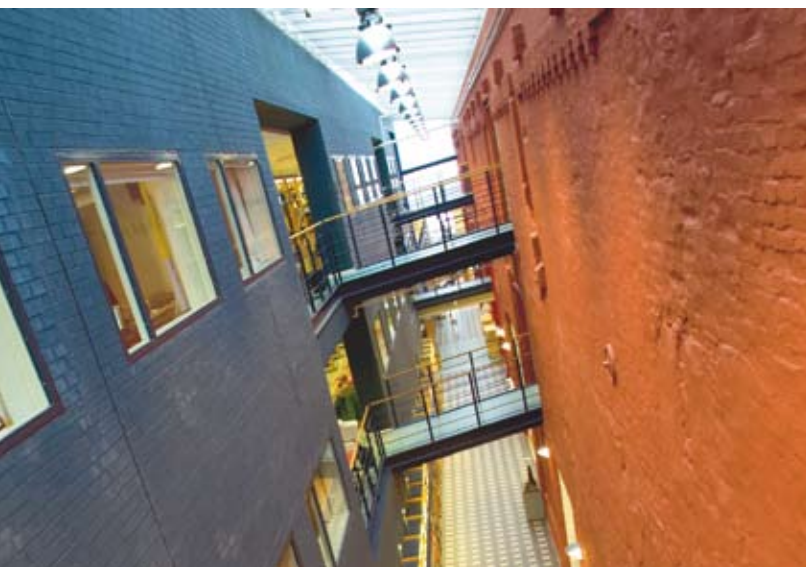
Högskolebiblioteket stod klart 1997 och erbjuder en kreativ miljö för studier och forskning. Den gamla gjuterihallen från 1914 har gjorts om till ett modernt bibliotek där den gamla arkitekturen möter spännande design och ny teknik.

Gjuterihallen har till stor del bevarats. Två nya fristående bjälklag har byggts upp och hallen har kompletterats med en nybyggnad i tre våningar som rymmer bland annat läsesalar, arbetsrum och bokmagasin.

Den runda utbyggnaden åt söder innehåller bland annat tidskriftsrum och Café Traversen. Flera välutrustade grupprum finns öppna dygnet runt och det trådlösa nätverket på campus gör det lätt för studenter och personal att jobba effektivt.

UTMÄRKELSER

- STADSBYGGNADSPRISET, JÖNKÖPINGS KOMMUN 1997
- ÅRETS BIBLIOTEK 2005



HISTORIA MÖTER FRAMTID I Högskolebiblioteket kombineras de tydliga spåren av industrihistoria med den nya teknik och utrustning som ett modernt forskningsbibliotek kräver.



12 PORTRÄTT AV MÅLERI I den tidigare gjuterihallen finns Robert Lucanders svit av målningar där den kontrollerade slumpen fått styra.



UTANFÖR HÖGSKOLEBIBLIOTEKET finns en byst av Dag Hammarskjöld, skänkt till högskolan 2005 av Dag Hammarskjöldstiftelsen i Jönköping i samband med 100-årsjubileet av Hammarskjölds födelse. Konstnär är danska Svend Lindhart. Finansierad av Sparbanksstiftelsen ALFA.



ENTRÉN och trapphuset till Studenternas Hus är en påbyggnad, där det nya moderna möter det äldre.

Studenternas Hus

Längs med Gjúterigatan ligger Studenternas Hus, en byggnad som bitvis är en bevarad del från fabriksbyggnaderna som tillhörde Jönköpings Mekaniska Werkstad.

Studenternas Hus är precis som det låter – ett hus för studenter, en mötesplats där flera verksamheter är samlade under ett tak. Här finns Studentkåren med den internationella mötesplatsen OneWorld och fiket Books&Coffee. Här ryms även högskolans verksamheter Studenthälsan, Knutpunkten Career Center, Antagningen och Allmänna studievägledningen. I Studenternas Hus finns också Höskolefastigheter, HÖFAB.

Under 2002 färdigställdes byggnaden till dagens utseende där entré och trapphus är en påbyggnad, där det nya moderna direkt möter det äldre. Den gamla fasaden mot Gjúterigatan är k-märkt.

Studentkåren

Jönköpings Studentkår har i nästan 60 år bevakat högskolans studenters intressen och bidragit till att studenter fått en bra, utvecklande och rolig studietid. På Tändsticksområdet i Jönköpings äldre delar finns Akademien, studenternas festlokal som under 2006 fick en ansiktslyftning.





PÅ FEMTEVÅNINGEN i hus A med utsikt över Munksjön finns kontor för högskolans rektor och rektors kansli.

Högskoleservice

Den nyaste tillbyggnaden på campus är den s.k. femte vingen, Hus A, som stod klar hösten 2004. Den vita vingen i fem våningar rymmer lokaler för rektors kansli och Högskoleservice. Här finns vaktmästeri och lokalförsörjning, administration för ekonomi- och personal, IT-service och Informations- och marknadsföringsenheten.

Till Högskoleservice hör även Studerandeenheten med bland annat Studenthälsan, Knutpunkten Career Center, Antagningen och Allmänna studievägledningen, tryckeri samt Högskolebiblioteket.



PÅ CAMPUS finns två namnskyltar för Högskolan i Jönköping i form av pelare, s.k. obelisker.

MARIEDAL – KONFERENS I ANRIK MILJÖ

Mariedal är högskolans gemensamma konferenslokal och den äldsta byggnaden på högskoleområdet.

Här hålls konferenser, sammanträden och representation i en ljus miljö med utsikt över Munksjön. I huset finns också tre övernattningsrum för besökande.

Mariedal byggdes som ett "landeri" (lantställe) åt grosshandlaren och snusfabrikören Gustaf Westman omkring år 1850. Villan hade då också två fristående flyglar, en större trädgård och egen brygga nere vid Munksjön. Namnet Mariedal kommer troligen från Westmans hustru Maria.

1891 köptes Mariedal av Munksjö AB och användes som disponentvilla till 1961 och därefter som kontor. 1970 övergick Mariedal i Landstingets ägo och fram till år 2000 användes byggnaden som kontor åt Odontologiska Institutionen. Huset har gått igenom en varsam renovering och ägs sedan 2005 av Högskolefastigheter.

Byggnaden ritades 1917 av arkitekten August Atterström som då var stadsarkitekt i Jönköping.





MITT PÅ CAMPUS finns HÖFAB vars uppgift är att bygga, äga och förvalta byggnader åt högskolan.

HÖFAB

Högskolan i Jönköping har ett mycket bra läge i centrala Jönköping och är ett av de mest utvecklingsbara campusområdena i Sverige. Högskolan äger tillsammans med Jönköpings kommun fastighetsbolaget Högskolefastigheter AB, HÖFAB, där högskolan äger ca 15 procent och kommunen ca 85 procent. HÖFAB:s uppgift är att bygga, äga och förvalta byggnader åt högskolan.

Det goda och nära samarbetet mellan högskolan, HÖFAB

och kommunen gör att högskolan har ett stort inflytande och möjlighet att vara med och påverka utvecklingen av sina lokaler. HÖFAB bildades 1994 och har i dag 7 anställda.

För HÖFAB är miljöarbetet alltid aktuellt. Bolaget är miljödiplomerat och befinner sig i en ständig process för att minska energiåtgången. Bland annat är högskolans värmesystem anslutet till det kommunala fjärrvärmesystemet, och för att kyla lokalerna används det kalla vattnet i Vättern.



”RÖDA VILLAN” – DISPONENTBOSTAD BLIR FÖRSKOLA

Söder om Hälsö högskolan ligger Röda villan som byggdes 1961 som disponentbostad för Munksjö AB. Villan köptes av Landstinget 1970 som Högskolebibliotek och har sedan använts av Odontologiska Institutionen fram till 2000. Landstingsfastigheter ägde byggnaden tillsammans med Hälsö högskolan fram

till 2005 då HÖFAB förvärvade hela kvarteret Lappen. Efter att på senare år ha använts som kontor och personalutrymme för olika entreprenörer i samband med Hälsö högskolans renoveringar har byggnaden nu renoverats för förskoleverksamhet som startar i privat regi hösten 2007.



Ett campus med goda utsikter

Högskolan i Jönköping är ett annorlunda och spännande lärosäte. Här utvecklas forsknings- och utbildningsprofiler som du inte hittar någon annanstans. Entreprenörskapet studeras och odlas bland studenter och forskare och all verksamhet har en internationell prägel.

På Högskolan i Jönköping odlas det livslånga lärandet och de kreativa arbetsplatserna. Förnyelsen i närings- och yrkeslivet står i centrum. Hälsa för livet bejakas och utbildningen om åldrandets utmaningar är mer omfattande än någon annanstans i Sverige. Management, teknik och hälsa möter varandra. Forskningen integreras på allvar i små och medelstora företag.

Denna institution och miljön den erbjuder finns mitt i centrala Jönköping. På bara några minuter når man affärscentrum och uteliv, tåg- och busstation, Jönköpings vackra natur med de tre sjöarna och den kilometerlånga sandstranden. Högskolan finns mitt i en region som präglas av entreprenörsanda och innovationskraft.

Historia möter framtid

Högskolan har ett fascinerande campusområde. Här förenas tillvaratagandet av industri- och byggnadshistoria med rötter i stadens speciella historia med djärva och framåtblickande arkitektoniska triumfer. Högskolan åtnjuter stora fördelar av sitt läge i stadens centrum, men möter också utmaningar.

Vi behöver fler mötesplatser och miljöer

för forskning och undervisning som bejakar gränsöverskridande impulser och inspiration. Vi behöver mindre av parkeringsplatser och asfalt ut mot Munksjöns vackra vattenlinje, samt fler gröna ytor och gång- och cykelstråk. Till de kvarstående utmaningarna hör också att åtgärda campusområdets splittring. Den numera starkt trafikerade Munksjögatan skär särskilt av Hälsohögskolan från de övriga delarna. Den problematiken måste lösas på rätt sätt om Högskolan i Jönköping långsiktigt ska kunna öka sin utvecklingskraft.

Högskolan och staden

Relationerna med staden är av central betydelse. Högskolan betyder mycket för staden och stadens agerande har stor inverkan på högskolans möjligheter att fortsätta utvecklas.

För högskolans del har vi sedan mer än ett år haft ett viktigt gemensamt arbete med kommunen för att ytterligare söka stärka vår del i staden. Diskussionerna med kommunen för att få till stånd en förbättrad situation för studentboendet är också av avgörande betydelse.

Det ökade trycket och stadslivet i Jönköpings kärna har inneburit att kampen

hårdnat att få till stånd ett attraktivt boende för studenterna på rimligt avstånd från högskolan. Runt högskolan utvecklas nu Jönköpings centrum i högt tempo. Detta är en stad i förvandling, som samtidigt förstår att bevara och bygga på det gamla. På nära avstånd, till exempel på Tändsticksområdet och de domäner som till i dag tillhör Munkjöfabriken, uppstår nya möjligheter för attraktivt studentboende och andra kommer att växa fram. Högskolan i Jönköping har alla möjligheter att fortsätta förankra och fördjupa sin alldeles speciella ställning i högskolevärlden, i Sverige och internationellt.

Innovationer och kreativitet

Vår förmåga att skapa utrymme för nya kunskapskombinationer och inspiration på campus kommer att ha den allra största betydelse som grund för framtiden.

Högskolans campus som nu firar 10 år är något att vara stolt över. Det är en plats för innovationer och kreativitet där ny kunskap föds och utvecklas.

THOMAS ANDERSSON
Rektor, Högskolan i Jönköping

Producerad vid Informations- och marknadsföringsenheten vid Högskole-service.

Ansvarig utgivare: Thomas Andersson

Skribenter: Sofie Norrlund, Karolina Ganhammar, Stefan Bodin

Layoutredaktör: Ann-Sofie Svensson

Foto: Lena Halldorf, Kristofer Rask, Kontrast Foto Ljungby, Patrik Svedberg, Oskar Pollack, Mattias Lorentzi, Duo Fotografi

Tryck: 5 000 ex. Tabergs Tryckeri

Omslag: Michael Karlsson